



راهنمای استفاده و نگهداری از موتورسیکلت نامی AD150





خریدار گرامی

ضمن تشکر از حسن انتخاب شما، امیدواریم محصول خریداری شده رضایت کامل شما را فراهم نماید. موتورسیکلت نامی **AD150** محصول شرکت نیرو محرکه بوده که با بهترین کیفیت، طراحی و ساخته شده است. قبل از اقدام به روشن کردن و رانندگی با موتورسیکلت این دفترچه را مطالعه و با رعایت نکات آن علاوه بر رانندگی لذت بخش، طول عمر موتورسیکلت خود را افزایش دهید.

شرکت نیرو محرکه با شبکه گسترده نمایندگی‌های خدمات پس از فروش در سراسر کشور آماده ارائه خدمات به دارندگان موتورسیکلت‌های تولیدی شرکت می‌باشد. جهت مطالعه قانون حمایت از مصرف کننده به سایت شرکت www.tnmco.com قسمت فروش مراجعه نمائید.

گروه صنعتی نیرومحرکه

موارد ذیل مشمول خدمات دوره ضمانت نمی باشد:

- ۱- گذشت ۱۲ ماه کارکرد از تاریخ تحویل
- ۲- دستکاری در مجموعه کیلومترشمار
- ۳- دستکاری در قسمت های مختلف موتور توسط مالک یا تعمیرگاه های غیر مجاز
- ۴- عدم رعایت استفاده صحیح از موتورسیکلت
- ۵- تصادف
- ۶- نصب لوازم اضافی به موتورسیکلت
- ۷- قطعات برقی پس از یک ماه و باتری پس از ۶ ماه
- ۸- زین، طوقه، زنجیر و کمک فنرها (در صورت پس زدن روغن) پس از ۶ ماه
- ۹- قطعات مصرفی (لنت ترمز پس از ۳ ماه)
- ۱۰- قطعات دارای پوشش آبکاری کروم و نیکل
- ۱۱- قطعات یدکی بعد از ۶ ماه و تعمیرات بعد از ۲ ماه
- ۱۲- تایرها پس از ۱۲ ماه



توضیحات:

در این دفترچه همواره به کلمات زیر برخورد خواهید کرد که هر یک معنا و مفهوم خاصی دارد. برای استفاده بهتر و دقیق تر مطالب این دفترچه به این مفاهیم کاملاً دقت نمایید.

هشدار: عدم توجه به این دستورات، ایمنی سرنشین را به مخاطره انداخته و سبب آسیب رسیدن به شخص می شود.

احتیاط: توجه به اقدامات احتیاطی مانع از رسیدن صدمه به موتورسیکلت و راننده می شود.

توجه: شامل اطلاعات خاص و مفید جهت استفاده از دستورالعمل های مهم آموزشی است.



۴	مشخصات فنی
۵	هشدارهای ایمنی
۷	محل حک شماره سریال بدنه، انجین و پلاک شناسایی
۱۴	اطلاعات عمومی
۲۴	آماده‌سازی موتورسیکلت برای شروع رانندگی
۳۳	شروع به حرکت با موتورسیکلت
۳۴	رانندگی
۳۶	آب‌بندی کردن موتورسیکلت
۳۷	نگهداری و تعمیرات
۵۰	سیستم مدیریت موتور
۵۲	نگهداری و توقف طولانی مدت
۵۴	سرویس‌های دوره‌ای
۵۷	جدول کد عیوب



مشخصات فنی

۱۳۶۰	مرکز تا مرکز چرخها (میلیمتر)	L3e-A2	کلاس موتور سیکلت
۱۴ - ۸۰ / ۱۱۰	مشخصات چرخ جلو	تک سیلندر، چهار زمانه، آب خنک با رادیاتور	نوع انجین
۱۳ - ۶۰ / ۱۳۰	مشخصات چرخ عقب	۱	تعداد سیلندر
دیسکی / دیسکی	سیستم ترمز جلو و عقب	۱۴۹	حجم جابجایی (سی سی)
دو شاخه تلسکوپ	سیستم تعلیق جلو	تک اگزوز (راهه)	مینفولد خروجی
دو شاخه هیدرولیک	سیستم تعلیق عقب	۷/۳۴ KW / ۷۲۵۰ rpm	حداکثر توان
انژکتور	سیستم سوخت رسانی	۹/۶۲ N.m / ۵۹۸۶ rpm	حداکثر گشتاور
۹ ± ۰/۵	ظرفیت باک (لیتر)	ECU	سیستم جرقه زنی
۲،۵	مصرف سوخت (لیتر در ۱۰۰ کیلومتر)	الکتریکی و هندلی	استارت
۱۲۶،۶	جرم خالص (کیلوگرم)	گیربکس اتوماتیک (CVT)	سیستم انتقال نیرو
۹۱	حداکثر سرعت (کیلومتر بر ساعت)	۱۹۷۰ × ۷۴۰ × ۱۱۵۵	ابعاد (طول × عرض × ارتفاع)
۰،۹	ظرفیت روغن انجین (لیتر)	۱۵۰	حداقل ارتفاع بدنه از زمین (میلی متر)
۱۶۰۰ ± ۱۰۰	دور آرام انجین (دور بر دقیقه)	۱۵۰	حداکثر بار قابل تحمل (کیلوگرم)
۱۲ ولت ۷ آمپر ساعت	باتری	۲۸۰	فشار باد تایر جلو (کیلو پاسکال)
۱۰،۶ : ۱	نسبت تراکم	۲۸۰	فشار باد تایر عقب (کیلو پاسکال)
۱۱۰	ظرفیت روغن گیربکس (سی سی)	NGKR	مشخصات شمع



هشدارهای ایمنی:

در هنگام رانندگی جهت امنیت خود به نکات زیر توجه بفرمایید:

- ۱- بیشتر تصادفات رانندگی به دلیل دیده نشدن موتورسیکلت ها توسط سایر رانندگان اتفاق می افتد؛ برای اینکه بیشتر در معرض دید سایر رانندگان باشید به دو نکته توجه نمایید:
 - از لباس های روشن و شب نما استفاده نمایید.
 - در مکان هایی با نور خیره کننده و یا خیلی تاریک با احتیاط رانندگی کنید.
- ۲- لباس های تنگ و یا خیلی آزاد، رانندگی را برای شما ناامن می سازد. اما پوشیدن لباس های آزاد و سبک، دست و پای شما را در هنگام رانندگی آزاد می گذارد. استفاده از دستکش، چکمه و کلاه ایمنی نشانگر یک راننده آماده جهت رانندگی ایمن است.
- ۳- امنیت در رانندگی از پوشش مناسب و کلاه ایمنی شروع می شود. کلاه ایمنی با کیفیت اولین وسیله حمایتی برای راننده است که از بروز صدمات جدی حین تصادفات جلوگیری به عمل می آورد. بنابراین هنگام رانندگی همواره از کلاه ایمنی استفاده نمایید.
- ۴- در هنگام عبور از تقاطع ها، هنگام پارک نمودن، خروج از پارک و تعویض خطوط در جاده احتیاط بیشتری نمایید.
- ۵- رانندگی براساس شرایط آب و هوایی، جاده و مهارت رانندگی فرد سرعت های مختلف را می طلبد. آگاهی شما از میزان سرعت مناسب در شرایط مختلف، شما را از تصادفات در امان نگاه می دارد. در هر زمان با توجه به شرایط جاده جهت امنیت خود از سرعت مناسب استفاده نمایید.
- ۶- آشنایی با موتورسیکلت و قابلیت های آن، کسب مهارت رانندگی و داشتن گواهینامه رانندگی اولین گام در جهت ایمنی در استفاده از موتورسیکلت می باشد. مهارت رانندگی خود را با تمرین رانندگی در محیط های باز و عاری از ترافیک افزایش دهید.
- ۷- از رانندگی در جاده های ناهموار اجتناب نمایید، زیرا موجب صدمه به شاسی و نقص در عملکرد موتورسیکلت می شود.



۸- به خاطر داشته باشد فاصله ترمزگیری در روزهای بارانی دو برابر روزهای دیگر است. از عبور از نقاط آب گرفته، نقاط رنگی و روغنی جهت جلوگیری از سرخوردن اجتناب نمایید.

۹- دستورالعمل بازرسی قبل از رانندگی که در این دفترچه ارائه شده است را به دقت خوانده و اجرا نمایید و پس از آن اقدام به رانندگی کنید.

۱۰- در حین رانندگی فرمان را نگه داشته و پاهای خود را روی جاپایی بگذارید.

میزان جابه جایی بار:

هشدار:

• داخل جعبه جاکلاهی تنها وسایل سبک قرار دهید. مکان قرار دادن اجسام و حداکثر وزن قابل تحمل موتورسیکلت در جدول ذیل آمده است:

مکان قرار دادن بار	حداکثر بار قابل تحمل
جاکلاهی	۱۰ کیلوگرم
جعبه داشبورد	۱ کیلوگرم

- حداکثر وزن قابل تحمل این موتورسیکلت ۲۰۰ کیلوگرم است که این وزن شامل وزن راننده، مسافر و بار می شود.
- اگر بار بیش از حد مجاز به موتورسیکلت وارد کنید، می تواند در پایداری و عملکرد موتورسیکلت تاثیر بگذارد.
- اطمینان حاصل کنید درب باکس جلو کاملا بسته شده باشد.



محل حک شماره سریال بدنه، انجین و پلاک شناسایی:

شناسایی موتورسیکلت بر اساس شماره سریال بدنه و انجین انجام می گیرد. در زمان سرویس دهی نمایندگان خدمات پس از فروش، این شماره سریال ها کمک موثری در ردیابی قطعات مصرفی خواهد داشت.

شماره بدنه در زیر زین در انتهای جاکلاهی بر روی شاسی حک شده است.

شماره انجین روی پوسته کارتر چپ در قسمت پایین حک شده است.

محل نصب پلاک شناسایی زیر زین داخل جاکلاهی حک شده است.

توجه:

پس از تحویل موتورسیکلت در اولین قدم شماره سریال بدنه و انجین را با سند مالکیت مطابقت داده و در صورت وجود اشکال سریعاً به واحد صدور سند شرکت نیرومحرکه اطلاع دهید.



پلاک شناسایی



شماره انجین



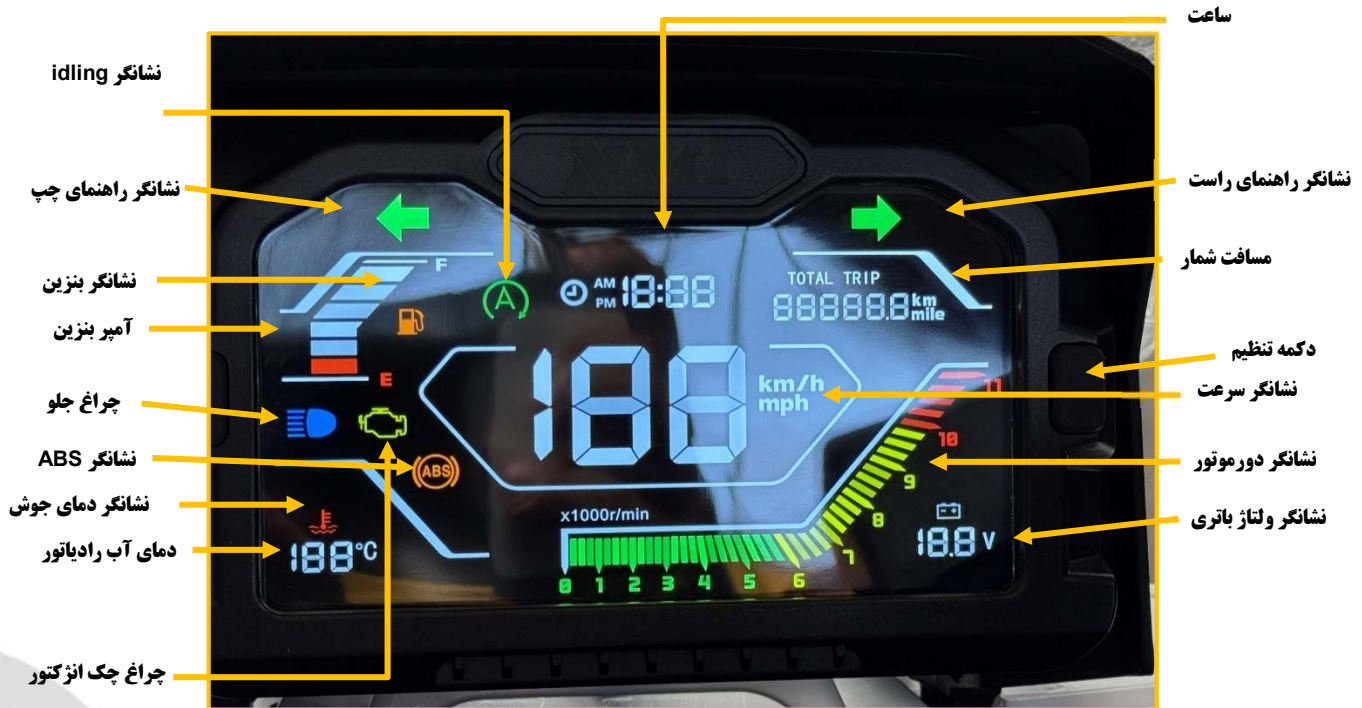
شماره بدنه



اجزای موتور سیکلت:









در زمانی که سوئیچ باز می شود، تمامی نشانگرهای روی کیلومترشمار برای چند ثانیه روشن می شود، که در این حالت می توانید از عملکرد خوب نشانگرها اطمینان حاصل نمایید. در صورتی که پس از باز کردن سوئیچ، هر کدام از نشانگرها روشن نشدند، به نمایندگی خدمات پس از فروش مراجعه نمایید.

نشانگر بنزین:

زمانی که نشانگر بنزین به مقدار E می رسد، نشانگر آمپر بنزین شروع به فلش زدن می نماید. در این حالت تنها ۱,۰ لیتر بنزین در باک باقی مانده است و هر چه زودتر باید سوخت گیری نمایید.

کیلومتر شمار:

در این قسمت کل مسافت طی شده نشان داده می شود. در صورتی که دکمه تنظیم سمت راست را فشار دهید کیلومترشمار از حالت کیلومتر بر ساعت به مایل بر ساعت تغییر حالت می دهد. با فشار دادن دکمه تنظیم سمت چپ می توانید با تنظیم مسافت سنج، مقدار مسافت طی شده در یک سفر را اندازه گیری نمایید. برای تنظیم مسافت در یک سفر، دکمه را بفشارید در این حالت کیلومتر شمار به حالت مسافت در سفر تبدیل خواهد شد با فشردن مجدد دکمه به حالت اولیه باز خواهد گشت.

نشانگر دور موتور:

دور موتور بر اساس دور بر دقیقه نمایش داده می شود.

نشانگر ولتاژ باتری:

در صورتی که ولتاژ باتری به کمتر از ۱۲ ولت برسد نشانگر ولتاژ باتری روشن می شود. در این صورت لازم است جهت بررسی باتری به نمایندگی خدمات پس از فروش مراجعه شود.



نشانگر ساعت:

برای تنظیم ساعت مراحل زیر را انجام دهید:

- 1- سوئیچ را در حالت باز قرار دهید.
- 2- دکمه تنظیم سمت چپ را به مدت ۳ ثانیه نگه دارید، در این حالت ساعت دیجیتال شروع به چشمک زدن میکند و با استفاده از دکمه سمت راست ساعت را تنظیم کنید.
- 3- مجدد دکمه سمت چپ را فشرده تا دقیقه شمار به حالت چشمک زن در آید. در این حالت با فشردن دکمه تنظیم سمت راست، دقیقه شمار را تنظیم نمایید.
- 4- در انتها با فشردن دکمه تنظیم سمت چپ از تنظیم ساعت خارج شوید.

نشانگر idling

این سیستم زمانی که موتورسیکلت شروع به حرکت می کند و پس از حرکت، برای مدت سه ثانیه متوقف می شود بطور خودکار قوای محرکه را در حالت خاموش و آماده به کار قرار می دهد. با چرخاندن مجدد دسته گاز قوای محرکه بلافاصله روشن شده و شروع به کار کردن می کند.

توجه: سیستم idling ممکن است زمانی که ولتاژ باتری کم است کار نکند، در صورت بروز این اتفاق به یکی از نمایندگان خدمات پس از فروش مراجعه کنید.

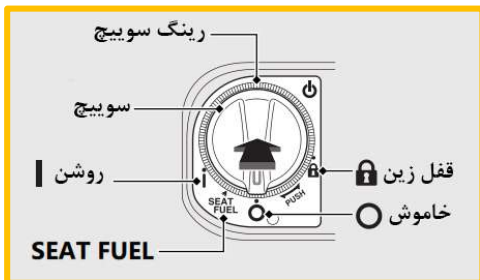
نشانگر دمای آب رادیاتور:

- دمای آب گردش در درون انجین و رادیاتور را نشان می دهد.
- محدوده نمایش: ۱۰- تا ۵۰ درجه سانتیگراد
- در زیر ۱۰- درجه سانتیگراد: "----" نمایش داده می شود.
 - بالای ۵۰ درجه سانتی گراد: علامت 50°C چشمک می زند.
 - زمانیکه دمای هوا پایینتر از 3°C باشد علامت * ظاهر میشود و هنگامیکه به 5°C برسد خاموش می شود.



قلوه‌ای‌ها:





اطلاعات عمومی:

سوئیچ اصلی:

- سوئیچ در پایین فرمان و روی بادگیر داخلی قرار داشته و علائم آن عبارتند از:
 - سوئیچ برای استارت زدن موتورسیکلت باز است.
 - سوئیچ برای روشن نمودن موتورسیکلت بسته است.
 - فرمان قفل است.
 - SEAT: قفل زین برای باز شدن آماده می باشد.

زمانی که موتور خاموش است برای مدت طولانی سوئیچ را در حالت **I** قرار ندهید زیرا ممکن است در این حالت شارژ باتری خالی شود. برای جلوگیری از سرقت زمانی که پارک می کنید فرمان را قفل کرده و سوئیچ هوشمند را بردارید.

قفل فرمان:

فرمان را بطور کامل به سمت چپ بگردانید، سوئیچ را به سمت داخل فشار داده و در جهت خلاف عقربه های ساعت بچرخانید و در وضعیت **I** قرار دهید تا فرمان قفل شود. برای باز کردن قفل فرمان، سوئیچ را در جهت عکس بچرخانید.

قفل زین:

• وقتی سوئیچ در وضعیت خاموش می باشد را در جهت عقربه های ساعت بچرخانید تا در وضعیت **SEAT** قرارگیرد، سپس با فشردن کلید **SEAT** در سمت راست سوئیچ زین باز خواهد شد.



• برای قفل شدن زین، زین را به سمت پایین فشار دهید تا صدای بسته شدن آرامی شنیده شود. برای اطمینان از قفل شدن زین را به سمت بالا بکشید سپس کلید را از سوئیچ خارج نمایید.

کلید چراغ جلو:

وقتی موتورسیکلت در وضعیت روشن قرار دارد، چراغ پیلوت روشن است و با استفاده از کلید نور بالا و پایین میتوان آن را تنظیم کرد.

شستی استارت:

برای روشن کردن موتورسیکلت از شستی استارت در قسمت راست فرمان استفاده می شود.

توجه:

قبل از استارت زدن می بایست ترمز جلو یا عقب را بگیرد سپس شستی استارت را فشار دهید تا موتور روشن شود. پس از روشن شدن موتور، شستی استارت را سریعاً رها کنید. برای هر بار استارت زدن بیش از ۴ ثانیه شستی را فشار ندهید و پس از روشن شدن انجین، شستی استارت را مجدداً فشار ندهید.

توجه:

- این موتورسیکلت مجهز به سیستم سوئیچ استپ جک بغل است. در صورتی که جک بغل پایین باشد موتور روشن نخواهد شد.
- هنگامی که موتورسیکلت روشن است، در صورت پایین آوردن جک بغل موتورسیکلت خاموش می شود.

کلید تنظیم نور چراغ جلو:

☰☐ چراغ نور بالا روشن است.

☷☐ چراغ نور پایین روشن است.




کلید چراغ راهنما:

زمان گردش یا تغییر مسیر از چراغ راهنما استفاده کنید. زمانی که می خواهید به راست بگردید کلید را به وضعیت \rightarrow فشار دهید و زمان گردش به چپ کلید را به وضعیت \leftarrow فشار دهید. برای غیرفعال کردن چراغ راهنما باید پس از گردش شستی وسط کلید راهنما را فشار دهید.

شستی بوق:

برای به صدا درآوردن بوق، شستی را فشار دهید.

کلید توقف در جای انجین:

ابتدا کلید توقف در جای انجین را روشن نمایید، سپس بعد از پیمایش ۳ کیلومتر با موتورسیکلت و افزایش سرعت تا بالای 10 km/h کلید  بر روی کیلومترشمار سبز خواهد ماند. در صورت فعال بودن کلید مذکور، پس از توقف در پشت چراغ راهنمایی و همچنین توقف‌های ترافیکی، قوای محرکه در حالت خاموش و آماده به کار قرار خواهد گرفت که با چرخش دسته گاز موتورسیکلت مجدد روشن شده و در وضعیت آماده برای حرکت قرار می‌گیرد.


سیستم سوئیچ هوشمند:

سیستم سوئیچ هوشمند به شما این امکان را می‌دهد که بدون نیاز به کلید، سوئیچ موتورسیکلت را باز نمایید.

هشدار: سیستم سوئیچ هوشمند این موتورسیکلت از شدت امواج رادیویی نسبتاً کمی برخوردار است که ممکن است بر تجهیزات پزشکی تأثیر گذار باشد.



فعال و غیر فعال کردن سوئیچ هوشمند:

با یکبار فشردن دکمه  بر روی سوئیچ هوشمند و روشن شدن حلقه LED روی سوئیچ نصب شده بر روی موتور سیکلت، سوئیچ فعال شده و با فشردن مجدد دکمه و خاموش شدن حلقه LED سوئیچ غیر فعال خواهد شد.



سوئیچ



سوئیچ
هوشمند

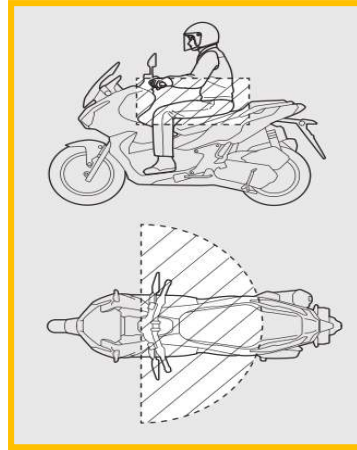
نحوه عملکرد سوئیچ هوشمند:

نحوه عملکرد سوئیچ هوشمند زمانی که سوئیچ باز و بسته است متفاوت می باشد. سیستم سوئیچ هوشمند این موتور سیکلت از شدت امواج رادیویی نسبتاً کمی برخوردار است، بنابراین نحوه عملکرد این سوئیچ در شرایط زیر می تواند وسیع تر یا محدودتر شود و به خوبی عمل نکند:

- باتری داخل سوئیچ هوشمند ضعیف شده باشد.
- سوئیچ هوشمند در کنار تجهیزات با امواج رادیویی قوی قرار گرفته باشد. مانند: آنتن تلویزیونی، نیروگاه‌ها، ایستگاه رادیویی و فرودگاه‌ها
- هنگامی که سوئیچ هوشمند در کنار لپ تاپ یا وسایل ارتباطی بی سیم مانند رادیو یا موبایل قرار گیرد.

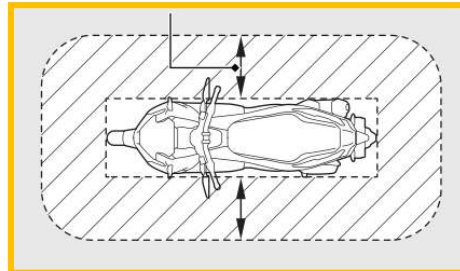


- هنگامی که سوئیچ هوشمند با وسایل فلزی یا روکش فلزی ارتباط داشته باشد. وقتی سوئیچ هوشمند در موتورسیکلت فعال می باشد در محدوده سایه دار نشان داده شده در تصویر عمل خواهد نمود.



وقتی سوئیچ غیرفعال باشد در این حالت محدوده سایه دار نشان داده شده در تصویر را پوشش خواهد داد.

محدوده ۲ متری





توجه:

هنگامی که سوئیچ هوشمند را فعال می نمایید، تا زمانی که سوئیچ در محدوده مشخص شده در تصویر است هر فردی می تواند سوئیچ را باز نموده و موتورسیکلت را روشن نماید. پس دقت نمایید هنگام دور شدن از محل پارک موتورسیکلت، سوئیچ در نزدیکی موتورسیکلت باقی نمانده و حتما سوئیچ هوشمند را غیر فعال نمایید.

با فعال بودن سوئیچ هوشمند موارد زیر امکان پذیر می باشد:

- باز کردن سوئیچ موتورسیکلت
- روشن نمودن موتورسیکلت
- باز کردن قفل زین
- باز کردن قفل فرمان

توجه:

- هیچگاه سوئیچ هوشمند موتورسیکلت را در نزدیکی موتورسیکلت مثلا درون جاکلاهی یا درون محل نگهداری دستکش ها قرار ندهید.
- هنگامی که سوئیچ هوشمند موتورسیکلت در حالت فعال می باشد سایر افراد می توانند بدون سوئیچ هم موتورسیکلت را روشن نمایند. برای حفظ امنیت، موتورسیکلت خود هنگام پارک نمودن خاموش نمایید، سوئیچ را برداشته و فرمان را قفل کنید.



نحوه ی باز کردن سوئیچ:

۱- با استفاده از کلید

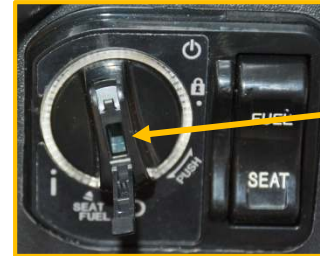
ضامن روی سوئیچ هوشمند را فشار دهید و با وارد آوردن نیرو در محل نصب کلید، آن را از سوئیچ هوشمند جدا کنید و ضامن روی سوئیچ را در جهت فلش نشان داده شده بر روی آن بالا بکشید و کلید را داخل سوئیچ قرار دهید. در این حالت سوئیچ فعال خواهد شد.



ضامن کلید





کلید



محل نصب کلید

۲- با استفاده از سوئیچ هوشمند

۱-۲ با فشردن دکمه روی سوئیچ هوشمند

با فشردن دکمه  سوئیچ فعال و با فشردن دکمه  سوئیچ غیر فعال خواهد شد.

توجه: در صورت فعال شدن سوئیچ چراغ ال ای دی دور سوئیچ به حالت روشن در خواهد آمد و با غیر فعال کردن سوئیچ، چراغ ال ای دی خاموش خواهد شد.



چراغ LED در وضعیت فعال



توجه:

اگر ۵ ثانیه پس از فعال کردن سوئیچ، سوئیچ را نچرخانید و در حالت روشن قرار ندهید، چراغ ال ای دی سوئیچ خاموش می شود، راهنماها یک مرتبه فلاش زده و زنگ هشدار یک مرتبه بوق می زند و پس از آن سوئیچ قفل می شود.

۲-۲ بدون استفاده از سوئیچ هوشمند

در صورتی که راکب سوئیچ هوشمند را نزد خود داشته باشد بدون استفاده از سوئیچ هوشمند و فقط با فشردن دکمه سوئیچ نیز می توان سوئیچ موتورسیکلت را فعال نمود. برای این کار لازم است فقط یکبار سوئیچ روی موتورسیکلت را فشار دهید تا چراغ ال ای دی سوئیچ روشن گردد.




با فشردن به سمت داخل سوئیچ فعال می گردد.

توجه:

اگر افرادی بدون سوئیچ هوشمند اقدام به باز نمودن سوئیچ کرده باشند، سوئیچ آزادانه می چرخد. در این حالت اگر دیدید که سوئیچ سر جای خود قرار ندارد سوئیچ را در حالت قفل یا بسته قرار دهید.

نحوه ی بستن سوئیچ با سوئیچ هوشمند:

برای قفل نمودن سوئیچ با سوئیچ هوشمند، سوئیچ را چرخانده و آن را در حالت قفل قرار دهید. سپس با فشردن دکمه  سوئیچ را غیر فعال کنید. در این حالت راهنماها یک مرتبه فلش شده و زنگ هشدار یک مرتبه بوق می زند و سوئیچ به حالت غیر فعال در خواهد آمد.




توجه:

همواره وقتی موتورسیکلت خود را پارک می نمایید مطمئن شوید که سوئیچ در حالت قفل یا بسته قرار داشته باشد.

توجه:

هنگامی که سوئیچ در حالت بسته قرار دارد فرمان را نمیتوان قفل نمود. برای قفل کردن فرمان باید سوئیچ را ابتدا فعال نموده و با فشردن سوئیچ و چرخاندن، آن را در وضعیت قفل فرمان قرارداده و با چرخاندن فرمان به منتهی علیه سمت راست، فرمان را قفل نمایید.

فعال نمودن دزدگیر:

ابتدا سوئیچ هوشمند را غیر فعال نمایید سپس با فشردن دکمه  دزدگیر را فعال نمایید.

توجه: با فعال شدن دزدگیر راهنماها به مدت کوتاهی به صورت چشمک زن در آمده و زنگ هشدار دو مرتبه به صدا در خواهد آمد. هنگامیکه نشانگر هشدار روی سوئیچ شروع به چشمک زدن میکند دزدگیر فعال میشود.

برای غیر فعال کردن دزدگیر یکی از راه های زیر را انجام دهید:

- دکمه  را یک بار فشار دهید.
- دکمه  را یک بار فشار دهید.
- سوئیچ استارت را باز کنید.

توجه: با غیر فعال شدن دزدگیر راهنماها دوبار به صورت چشمک زن در آمده و زنگ هشدار دو مرتبه به صدا در خواهد آمد.



نشانگر هشدار



عیب یابی سیستم سوئیچ هوشمند:

در صورتی که سوئیچ هوشمند عملکرد نداشته باشد و دکمه های بر روی آن غیر فعال گردد لازم است ابتدا باتری آن بررسی و در صورت ضعیف بودن ولتاژ تعویض گردد. برای تعویض باتری ابتدا کلید را از سوئیچ هوشمند جدا کنید و با وارد آوردن نیرو در بین قاب های بالا و پایین، آنها را جدا نمایید و با دسترسی به باتری، آن را تعویض نمایید.



توجه: برای تعویض باتری بایستی از باتری مشابه باتری فرسوده استفاده گردد.

در صورتی که باتری را تعویض و هنوز سیستم سوئیچ هوشمند غیر فعال می باشد، لازم است جهت بررسی و رفع مشکل به یکی از نمایندگی های مجاز شرکت مراجعه کنید.

شارژ کم باتری موتور سیکلت و یا فرسوده بودن آن منجر به اشکالات ذیل خواهد شد. در صورت بروز اشکالات به یکی از نمایندگی های مجاز شرکت مراجعه نمایید.

- هنگام فعال یا غیر فعال نمودن سوئیچ، هیچ صدای زنگ هشدار یا صدای ضعیف باشد.
- زنگ هشدار در هنگام فعال یا غیر فعال نمودن متوقف نشود.



آماده سازی موتورسیکلت برای شروع راندگی:

سوخت گیری:

برای حفظ ایمنی و جلوگیری از بروز مشکل و تصادف قبل از اقدام به راندگی حتما موارد زیر را کنترل نمایید و اهمیت بازرسی قبل از شروع راندگی را نادیده نگیرید.



کاور درب باک

درب باک

- مطمئن شوید که درپوش باک بنزین، پس از پر کردن سوخت به درستی بسته شود.
- نشست سوخت باعث آتش سوزی می شود. بنزین و بخارات بنزین فوق العاده قابل اشتعال هستند.
- اطمینان حاصل کنید که بنزین کافی در داخل باک وجود دارد.



سوئیچ

حالت زین

کلید سوخت

کلید زین

وقتی روی نشانگر بنزین یک خط باقی مانده است، باک را پر از سوخت نمایید.

برای سوخت گیری باک، سوئیچ را روی حالت **seat** قرار دهید، کلید سوخت (fuel) را فشار دهید و پس از باز شدن کاور دسترسی به باک، درب باک را در خلاف جهت عقربه ساعت بچرخانید و باز کنید و سوخت گیری را انجام دهید.

سوخت مناسب برای این موتورسیکلت بنزین بدون سرب با عدد اکتان بالای ۸۸ است. از ریختن سایر مواد مانند آب، گرد و غبار و ... داخل باک بپرهیزید.



توجه:

- بنزین قابل اشتعال است به همین دلیل سوخت گیری را حتما در فضای باز و پس از خاموش نمودن موتور انجام دهید.
- هیچگاه باک را بیشتر از حد مجاز پر نکنید و پس از اتمام سوخت گیری از محکم بسته شدن درب باک اطمینان حاصل نمایید.
- از تماس بنزین با چشم و پوست جلوگیری نمایید و بنزین را دور از دسترس کودکان قرار دهید. اگر مقداری بنزین بلعیده شد، سریع به پزشک مراجعه کنید.



فشار شکن ورودی باک

قسمت پایینی گلوبی
درب باک بنزین

نکاتی برای کاهش مصرف سوخت:

- مصرف سوخت تا حد زیادی به سبک سواری شما بستگی دارد. جهت کاهش مصرف سوخت موارد زیر را در نظر بگیرید.
- از سرعت بالای موتورسیکلت در طول مسیر پرهیز کنید.
- از گذاشتن بار روی موتور در طول مسیر طولانی پرهیز کنید.
- در مکان‌های پر ازدحام ترافیکی، کلید توقف در جای انجین را فعال نمایید.



❖ کاتالیست

سیستم اگزوز این موتورسیکلت مجهز به کاتالیست است که کمک شایانی در جلوگیری از انتشار گازهای سمی به محیط می‌نماید.

توجه:

برای سوخت‌گیری فقط از بنزین بدون سرب استفاده کنید زیرا بنزین با سرب باعث آسیب غیرقابل جبران به کاتالیست می‌شود.

هشدار: برای جلوگیری از خطر آتش سوزی به دلیل داغ بودن اگزوز، این دستورالعمل‌ها را دنبال کنید.

- موتورسیکلت را نزدیک موادی که قابل اشتعال هستند، پارک نکنید.
- به دلیل داغ بودن اگزوز، موتورسیکلت را در مکانی که احتمال لمس عابران پیاده یا کودکان وجود دارد، پارک نکنید.
- قبل از انجام هر گونه کار تعمیر و نگهداری، از سرد شدن سیستم اگزوز اطمینان حاصل کنید.
- اجازه ندهید موتورسیکلت بیش از چند دقیقه طولانی در حالت آرام بماند زیرا می‌تواند باعث ایجاد حرارت شود.

❖ زین

نحوه باز کردن زین موتورسیکلت:

۱. کلید سویچ اصلی را در موقعیت "SEAT" قرار دهید.
۲. دکمه "SEAT" را فشار دهید تا زین باز شود.

توجه:

قبل از سواری مطمئن شوید که زین به درستی بسته شده است.



کلید seat

کلید زین



❖ جاکلاهی

جاکلاهی در زیر زین موتورسیکلت قرار دارد.



محل قرار گرفتن کلاه

نحوه گذاشتن کلاه ایمنی در جاکلاهی:

۱. زین را باز کنید.
۲. کلاه ایمنی را در جاکلاهی قرار دهید و سپس زین را ببندید.

هشدار:

هرگز بدون کلاه ایمنی شروع به حرکت نکنید.

❖ محفظه‌ی نگهداری دستکش و اشیاء

جهت باز کردن محفظه، مطابق شکل درب محفظه را فشار دهید.



محل اعمال فشار روی محفظه



کنترل باد لاستیک ها

تایرها:

تایرها تنها راه تماس بین وسیله نقلیه و جاده هستند. بنابراین برای سالم نگه داشتن آنها ضروری است تایرها را از نظر پارگی، زدگی و میزان باد بازرسی نمائید.

باد تایرها:

قبل از هر سواری فشار باد تایرها را بررسی و در صورت لزوم تنظیم نمائید.

هشدار:

اگر فشار باد تایرها در حد استاندارد مشخص شده نباشد، ممکن است منجر به فرسودگی سریع تایر و یا تصادف شود.

توجه:

هرگز با تایر فرسوده و صاف اقدام به رانندگی نکنید زیرا موجب عدم کنترل دقیق و در نتیجه لغزش وسیله نقلیه شده که می تواند صدمات جدی بوجود آورده و از طرف دیگر موجب افزایش تماس با زمین و کم شدن عمر تایرها می گردد. بنابراین توصیه می شود که هرگاه عمق آج تایر جلو به ۲ میلیمتر یا کمتر و عمق آج تایر عقب ۳ میلیمتر یا کمتر رسید، تایرها را تعویض نمائید.

- فشار باد تایرها در سرما باید بررسی و تنظیم شود.

فشار کم باد تایرها باعث فرسودگی تایر و عملکرد نامناسب موتورسیکلت در هنگام گردش به چپ و راست شده و جان سرنشین را به خطر می اندازد. فشار زیاد باد تایرها ممکن است تماس مناسب بین تایر و زمین را دچار اختلال و سبب لغزش موتورسیکلت شده و آن را از کنترل خارج نماید. فشار باد تایرها همواره باید در محدوده ای مشخص و مطابق جدول زیر باشد.

۲۸۰ کیلوپاسکال	فشار باد تایر جلو
۲۸۰ کیلوپاسکال	فشار باد تایر عقب



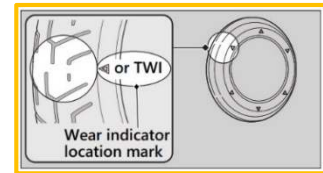
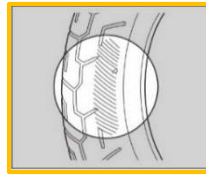
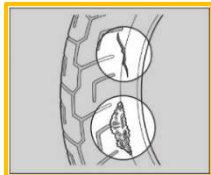
- بررسی نمایید که فلز، ماسه و سنگ در بین شیارهای تایرها گیر نکرده باشد.
 - برای تعویض تایر از تایری با همان مشخصات استفاده نمایید.
 - هیچگاه داخل تایرهای تیوبلس از تیوب استفاده نکنید.
 - در این موتورسیکلت حتما از تایرهای بدون تیوب استفاده نمایید.
 - هرگز بیش از حد مجاز، حمل بار توسط موتورسیکلت انجام ندهید زیرا باعث تصادف می شود.
 - حداقل در هر ماه یک مرتبه یا هر زمانی که باد تایرها کم شده است فشار آن را اندازه گیری نمایید.
 - همیشه زمانی که لاستیک سرد است باد تایرها را اندازه گیری نمایید.
- احتیاط:** اگر فشار باد تایرها در حد استاندارد مشخص شده نباشد، ممکن است منجر به تصادف شود.

بازرسی تایرها:

- 1- تایرها را از نظر داشتن ترک، شکاف، بریدگی یا وجود سیم، میخ یا هر شی خارجی دیگری در پهلوی لاستیک یا آج و وجود هر گونه برآمدگی غیر طبیعی در کنار لاستیک ها بازرسی نمایید.
- 2- سایش غیر طبیعی تایرها را بررسی نمایید.
- 3- اگر نشانگرهای سایش آج قابل مشاهده باشد، فوراً لاستیک ها را تعویض کنید برای راندگی ایمن، زمانی که عمق آج به حداقل رسید بایستی لاستیک ها را تعویض کنید.

احتیاط:

راندگی با تایرهایی که بیش از حد فرسوده شده اند یا فشار باد نامناسب دارند باعث تصادف شده و آسیب جدی به شما وارد خواهد شد.





❖ طوقه آلیاژی

جهت به حداکثر رساندن عملکرد و دوام موتورسیکلت به نکات زیر در رابطه با چرخ توجه نمایید.

- طوقه چرخ را از لحاظ ترک، خم شدن و تاب برداشتن قبل از سوار شدن، بررسی نمایید. در صورت مشاهده هر ایرادی، هرگز سعی نکنید خودتان تعمیرات انجام دهید. در صورت تغییر شکل یا ترک، طوقه را تعویض نمایید.
- هر زمان که تایر تعویض شود، چرخ باید بالانس شود. یک چرخ نابالانس می‌تواند منجر به عملکرد ضعیف و عمر کوتاه تایر شود.

استارت انجین:

این موتورسیکلت مجهز به سیستم سوئیچ استپ جک بغل است. بنابراین زمانی که جک بغل پایین است استارت نمی‌خورد. همچنین هنگامی که موتورسیکلت روشن است، اگر جک بغل را پایین بیاورید موتورسیکلت خاموش می‌شود.

توجه:

این موتورسیکلت مجهز به سیستم سوئیچ هوشمند است. همواره هنگام رانندگی سوئیچ هوشمند را همراه خود داشته باشید.

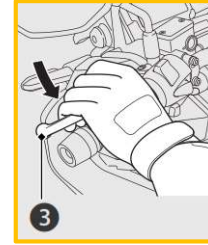
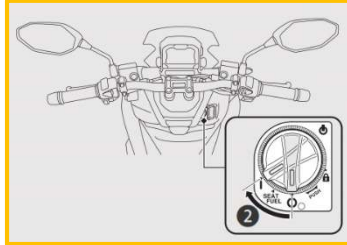
برای استارت زدن انجین گام‌های زیر را انجام دهید:

- ۱- موتورسیکلت را روی جک وسط قرار دهید.
- ۲- با یکی از روش‌های ذکر شده سوئیچ را فعال نموده و آن را در وضعیت **I** قرار دهید.

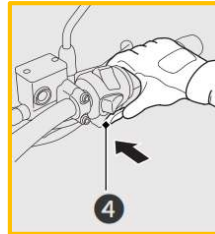


توجه:

استارت موتورسیکلت تنها در حالتی که دسته ترمز عقب فشرده باشد و جک بغل بالا قرار داشته باشد، کار می کند.



۳- درحالی که دسته گاز را به طور کامل بسته اید، شستی استارت را فشار دهید تا انجین روشن شود. به محض روشن شدن انجین شستی استارت را رها نمایید.



توجه:

- در هر مرتبه تلاش برای روشن نمودن انجین، شستی استارت را بیش از ۵ ثانیه فشرده نگاه ندارید.
- اگر شستی استارت عمل نمی کند، شستی استارت را آزاد کرده و ۳۰ ثانیه صبر کنید و مجدداً تلاش نمایید.
- زمانی که در هوای سرد انجین را روشن می کنید، پیش از شروع به حرکت برای ۳ دقیقه انجین را گرم نمایید.



- در روزهای خیلی گرم اگر انجین برای مدت طولانی در حالت خلاص کار نماید، ممکن است انجین بیش از حد داغ شده و آسیب ببیند. در این صورت سریع انجین را خاموش نمایید.
- اگر انجین استارت نمی خورد، دسته گاز را به طور کامل باز نمایید و به حالت اولیه بازگردانید سپس برای ۵ ثانیه دکمه استارت را بفشارید.

❖ خروجی USB

پورت USB در محفظه ی جلویی موتور قرار گرفته است، برای دسترسی به آن درپوش لاستیکی پورت را کنار بزنید.

ظرفیت: 5V-2A

توجه:

- برای جلوگیری از ضعیف شدن باتری از خروجی USB جین راندگی استفاده کنید.
- هنگام استفاده از خروجی USB چراغ جلو را روی حالت نور پایین تنظیم کنید چون ممکن است باتری دشارژ یا باعث آسیب رسیدن به USB شود.
- برای جلوگیری از ورود گرد و غبار و مواد خارجی به داخل پورت، درپوش لاستیکی روی USB را ببندید.
- استفاده از هر وسیله ای که تولید گرما میکند یا تجهیزات نامناسب می تواند به پورت USB آسیب برساند.
- برای جلوگیری از آسیب رسیدن به پورت، در هوای بارانی و رطوبت بالا یا هنگام شستشو از آن استفاده نکنید.



خروجی USB



شروع به حرکت با موتورسیکلت:

بازرسی های مورد نیاز قبل از شروع به حرکت:

برای حفظ ایمنی اجرای بازرسی های قبل از شروع رانندگی ضروری است:

وجود بنزین درون باک را کنترل کنید و از عدم نشستی بنزین در باک و اتصالات مطمئن شوید.	سیستم سوخت رسانی
سطح روغن داخل انجین را کنترل نمایید.	روغن انجین
ولتاژ باتری را بررسی نموده تا کمتر از ۱۲ ولت نباشد.	باتری
سطح روغن ترمز و لت ترمز را کنترل نمایید.	ترمز
خلاصی مجاز دسته گاز را در محدوده ۴-۲ میلیمتر و نیز بالا و پایین رفتن یکنواخت دور موتور را کنترل نمایید.	دسته گاز
فرمان را از نظر روان بودن گردش، فرمان پذیری مناسب و عدم لقی کنترل نمایید.	فرمان
تایرها را از نظر تنظیم بودن باد و مناسب بودن آج و عدم ترک و پارگی کنترل نمایید.	تایرها
عملکرد کلیه چراغ ها (چراغ جلو، خطر عقب، کیلومتر شمار، راهنماها و بوق) را بررسی نمایید.	روشنایی و بوق
عملکرد مناسب سوئیچ استپ چک بغل را کنترل نمایید. با پایین آمدن چک بغل انجین باید خاموش شود.	سوئیچ استپ چک بغل
قسمت هایی که با پیچ و مهره بسته شده اند را از نظر سفت بودن پیچ و مهره ها کنترل نمایید.	سفت نمودن پیچ ها و مهره ها

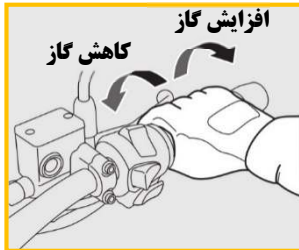


رانندگی:

- ۱- موتورسیکلت را از روی جک وسط خارج کنید، ترمز عقب را قفل نموده و دسته گاز را به طور کامل ببندید و اطمینان حاصل نمایید که جک بغل و جک وسط بالا باشند.
- ۲- از سمت چپ روی زمین نشسته و با قرار دادن یک پای خود روی زمین تعادل خود را حفظ کنید.
- ۳- قفل ترمز عقب را آزاد نموده و برای جلوگیری از هر گونه حرکت غیر منتظره هر دو دسته ترمز را فشرده نگه دارید.
- ۴- پس از روشن شدن انجین دسته گاز را به آرامی بچرخانید و پای چپ خود را از زمین بلند کرده و روی جاپایی قرار دهید. دریچه گاز را باز و بسته نمایید تا موتورسیکلت به سرعت مناسب برسد.

توجه:

برای جلوگیری از حرکت غیر منتظره موتورسیکلت، از تغییر سرعت ناگهانی بپرهیزید.



ترمزگیری:

برای کاهش سرعت، گاز را بسته و به طور همزمان از هر دو دسته ترمز استفاده نمایید.

توجه:

سیستم ترمز این موتورسیکلت از نوع ترکیبی (CBS) می باشد که به محض ترمزگیری با چرخ عقب، چرخ جلو نیز بطور همزمان فعال می گردد.



توجه:

- در شرایط جوی نامناسب مانند مه یا باران شدید یا هوای برفی با احتیاط بیشتری رانندگی کنید.
- افزایش یا کاهش سرعت و گردش به چپ یا راست را به دقت انجام دهید.

توجه:

هنگامی که در سراسیمگی رانندگی می کنید، برای کاهش سرعت دسته گاز را به طور کامل ببندید و از هر دو سیستم ترمز عقب و جلو استفاده نمایید. برای جلوگیری از بیش از حد گرم شدن ترمزها، عملیات ترمزگیری را به طور مداوم انجام ندهید. زیرا گرم شدن بیش از حد ترمزها در عملکرد ترمزها مؤثر است.

هشدار:

در هنگام رانندگی بر روی جاده صاف یا شیب دار با سرعت بالا، برای کاهش سرعت تنها از یک ترمز استفاده نکنید. برای جلوگیری از تصادف از هر دو سیستم ترمز جلو و عقب به صورت همزمان استفاده نمایید.

خاموش کردن انجین:

- دسته گاز را به حالت ابتدایی بچرخانید و آن را رها کنید. (معمولا زمانی که دسته گاز را رها می کنید، انجین در حالت دور آرام قرار می گیرد)
- سوئیچ را چرخانده و در وضعیت \bigcirc قرار دهید.

پارک نمودن موتورسیکلت:

هنگام پارک نمودن موتورسیکلت، سوئیچ را در وضعیت \bigcirc قرار دهید، موتورسیکلت را بر روی جک قرار داده و فرمان را قفل نمایید. بعد از خاموش کردن سوئیچ اصلی، حتما ریموت کنترل هوشمند را نیز خاموش کرده و با خود ببرید.



هشدار:

موتورسیکلت را در سطح صاف پارک نمایید. در غیر اینصورت ممکن است موتورسیکلت واژگون شده و آسیب ببیند.

نکاتی برای جلوگیری از سرقت موتورسیکلت:

- فرمان را به خوبی قفل نموده و هنگام ترک موتورسیکلت هیچگاه سوئیچ را در حالت باز رها نکنید.
- در صورت امکان موتورسیکلت خود را در پارکینگ خودرو پارک نمایید.

آب بندی کردن موتورسیکلت:

خریدار گرامی طول عمر مفید موتورسیکلت شما بستگی زیادی به نحوه راندن آن در اولین ۵۰۰ کیلومتر دارد، لذا با رعایت نکات ذیل می‌توانید طول عمر مفید موتورسیکلت خود را زیاد کنید.

- در ۵۰۰ کیلومتر اول بصورت نیم گاز برانید (سرعت حتی المقدور ۵۰ کیلومتر بر ساعت) و گاز را هیچگاه تا حداکثر باز نکنید.
- در ۵۰۰ کیلومتر اول حتی المقدور سعی شود بصورت یک نفره از موتورسیکلت استفاده گردد.
- بعد از طی مسافت ۳۰۰ کیلومتر اولیه، روغن موتور را با استفاده از روغن تو صیه شده در همین دفترچه تعویض نموده و نسبت به شستشوی فیلتر روغن و آچارکشی اتصالات موتورسیکلت در یکی از نمایندگی‌های خدمات پس از فروش اقدام نمایید.
- در زمان آب بندی از تغییرات ناگهانی جداً خودداری کنید.
- از راندن موتورسیکلت با سرعت ثابت در مسافت طولانی خودداری نمایید.



نگهداری و تعمیرات:

اجرای برنامه نگهداری و تعمیرات مناسب برای حفظ ایمنی شما، برای حفظ عملکرد مطلوب موتورسیکلت و هم چنین برای کاهش آلودگی بسیار لازم و ضروری است.

هشدار:

نگهداری نامناسب از موتورسیکلت یا کوتاهی در تعمیر مشکلات پیش آمده برای موتورسیکلت ممکن است موجب تصادف، آسیب جدی و حتی مرگ شما گردد. بنابراین همواره بازرسی و برنامه نگهداری و تعمیرات پیشنهاد شده در این دفترچه را به دقت اجرا نمایید.

برای انجام هر یک از مراحل برنامه نگهداری و تعمیرات مراحل زیر را اجرا نمایید:

- ۱- موتورسیکلت را خاموش نموده و سوئیچ را در حالت بسته قرار دهید.
- ۲- موتورسیکلت را در سطحی صاف و مستحکم روی جک بغل یا جک وسط قرار دهید.
- ۳- اجازه دهید که انجین، ترمزها، آگزوز و سایر قطعات با دمای بالا سرد شوند. زیرا دمای بالای قطعات ممکن است موجب سوختگی شما گردد.
- ۴- مراحل برنامه نگهداری و تعمیرات را در محیطی با تهویه مناسب انجام دهید.

تمیز کردن هواکش:

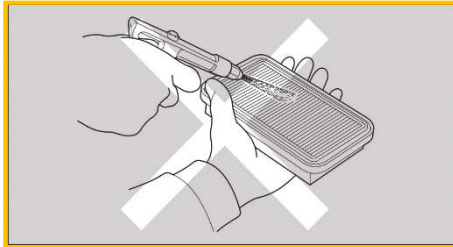
- ۱- پیچ کاور هواکش را باز نمایید.
- ۲- فیلتر هواکش را از محفظه‌ی هواکش بیرون بیاورید.
- ۳- فیلتر هواکش را با کمپرس هوا یا برس خشک تمیز نموده و در صورت پارگی یا فرسودگی آن را تعویض نمایید.
- ۴- فیلتر هواکش را سر جای خود قرار داده و پیچ کاور هواکش را ببندید.



توجه:

- ۱- هیچگاه از بنزین یا مواد حلال با نقطه اشتعال پایین برای تمیز نمودن فیلتر هواکش استفاده نکنید.
- ۲- در صورت فرسودگی یا پارگی فیلتر را تعویض نمایید.

فیلتر هوا



توجه:

این موتورسیکلت مجهز به یک فیلتر هوای سلولزی است. تمیز کردن آن با آب یا هر محلول شستشوی دیگر می تواند عملکرد فیلتر را کاهش دهد.



نگهداری باتری:

در موتورسیکلت نامی **AD150** از باتری بدون نیاز به سرویس و نگهداری (MF) استفاده است و نیازی به بررسی کردن و اضافه کردن آب باتری نیست.

توجه:

- هیچگاه روکش روی الکترولیت باتری را جدا نکنید.
- اگر برای مدت طولانی از موتورسیکلت استفاده نمی کنید، باتری را جدا نموده و آن را در محیط خشک و با تهویه مناسب نگهداری نمایید.
- اگر سر باتری سولفاته شده است، آن را جدا نموده و تمیز نمایید. (از آب جوش استفاده نمایید)
- قبل از جداسازی باتری، سوئیچ را خاموش نمایید. برای جداسازی باتری ابتدا سیم اتصال منفی را جدا نموده و پس از آن سیم اتصال مثبت را جدا نمایید و برای راه اندازی و استفاده ی مجدد از موتورسیکلت عکس عملیات گفته شده را انجام دهید.
- این نوع باتری برای افراد و محیط زیست مضر است، بنابراین آن را همانند دیگر زباله ها دور نیندازید.
- در صورتی که الکترولیت باتری با چشم تماس پیدا کرد، سریع چشم ها را با آب خنک و فراوان به مدت ۱۵ دقیقه بشویید.
- یک جرقه یا شعله آتش می تواند موجب انفجار باتری شود و به شما آسیب جدی وارد کند.
- باتری عمر مفید مشخصی دارد. هنگام مراجعه به نمایندگان خدمات پس از فروش درباره زمان تعویض باتری سوال نمایید و همواره باتری کهنه را با باتری نو از همان مدل تعویض نمایید.





تعویض روغن موتور:

میزان مصرف روغن موتور و زمان خراب شدن کیفیت روغن موتور با توجه به شرایط رانندگی و گذشت زمان متفاوت است. همواره سطح روغن انجین را بازرسی نموده و در صورت نیاز از روغن پیشنهاد شده در این دفترچه به آن اضافه نمایید. روغن کثیف و کهنه در اولین فرصت باید تعویض شود. برای تعویض روغن، موتورسیکلت را روی جک وسط قرار داده و تعویض روغن را زمانی که انجین گرم است انجام دهید. این نکات برای تخلیه بهتر و سریع تر روغن ضروری است.

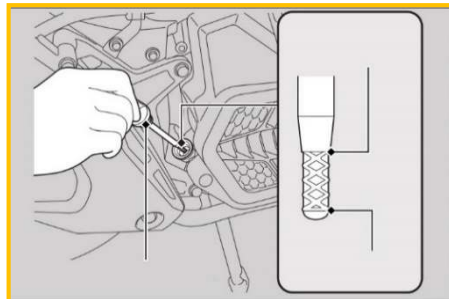
روغن پیشنهادی برای موتور به شرح زیر است: **SAE15W/40**

کنترل سطح روغن موتور:

- ۱- سوئیچ را در وضعیت بسته قرار دهید و دو الی سه دقیقه صبر کنید.
- ۲- موتورسیکلت را در سطحی مسطح و مستحکم روی جک وسط قرار دهید.
- ۳- درپوش گیج روغن را بیرون آورده و آن را تمیز نمایید.
- ۴- گیج روغن را در محل خود قرار داده ولی آن را نبندید.
- ۵- مجدد گیج روغن را بیرون آورده و کنترل نمایید که سطح روغن در محدوده ی مشخص شده باشد.
- ۶- در صورت کم بودن سطح روغن از محل گیج روغن، به میزان کافی روغن درون انجین بریزید. توجه نمایید که میزان روغن از محدوده مشخص شده تجاوز نکند.
- ۷- انجین را استارت نموده و اجازه دهید چند دقیقه ای کار کرده تا گرم شود سپس آن را خاموش نمایید.
- ۸- سطح روغن را دوباره اندازه گیری نموده و مطمئن شوید که روغن نشستی ندارد.



حد بالا



گیج روغن

حد پایین

توجه:

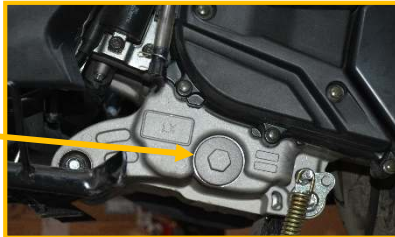
تعویض روغن موتور و تمیز کردن صافی روغن به ابزارآلات خاصی نیاز دارد که توصیه می شود برای انجام این موارد به نمایندگان خدمات پس از فروش مراجعه نمایید.

تعویض روغن و تمیز نمودن صافی روغن:

- ۱- سوئیچ را در وضعیت بسته قرار دهید و دو الی سه دقیقه صبر کنید.
- ۲- موتورسیکلت را در سطحی مسطح و مستحکم روی جک وسط قرار دهید.
- ۳- گیج روغن را بطور کامل باز نمایید و پیچ تخلیه روغن را باز کنید و با قرار دادن ظرف در زیر انجین، اجازه دهید که روغن بصورت کامل تخلیه گردد.
- ۴- درپوش صافی روغن ۱ را باز و صافی روغن ۲ و فتر ۳ را جدا نمایید.



- ۵- صافی روغن را شستشو نمایید.
- ۶- فتر و صافی روغن را درون درپوش قرار داده و درپوش را ببندید.
- ۷- پیچ تخلیه روغن را ببندید.
- ۸- از محل گیج روغن، به میزان کافی روغن انجین بریزید. توجه نمایید که میزان روغن از محدوده مشخص شده تجاوز نکند.



پیچ صافی روغن



پیچ تخلیه انجین

تعویض روغن گیربکس:

روغن پیشنهادی برای گیربکس به شرح زیر است:

SAE 80W/90 به میزان ۱۵۰ سی سی

- موتورسیکلت را روی جک وسط قرار دهید.
- کاور سمت چپ انجین را با باز کردن پیچ ها جدا نمایید.



- همانند تصویر پیچ بالایی (پیچ پر نمودن روغن) که با شماره ۱ نشان داده شده است و پیچ تخلیه که با شماره ۲ نشان داده شده است را باز نمایید تا روغن گیربکس بطور کامل تخلیه شود.



توجه:

- در هنگام تعویض روغن گیربکس، انجین باید در دمای مشخصی باشد برای رسیدن انجین به دمای مطلوب تخلیه انجین را بمدت ۵ دقیقه روشن نگهدارید. برای حفظ تعادل موتورسیکلت، آن را روی جک وسط قرار دهید. مطمئن شوید که روغن کاملا تخلیه شده است.
- پیچ تخلیه را تمیز نموده و آن را محکم در جای خود ببندید.
 - از محل پیچ بالایی به آرامی روغن را درون گیربکس بریزید.
 - پیچ بالایی را محکم ببندید و نشستی روغن را کنترل نمایید.



نحوه تنظیم لقی دسته گاز:

- برای تنظیم لقی دسته گاز همانطور که در شکل مشخص شده میتوان بوسیله پیچ تنظیم، میزان لقی دسته گاز را به میزان مجاز رگلاژ کرد.
- حد مجاز تعریف شده برای دسته گاز این موتور سیکلت از ۲ تا ۶ میلیمتر می باشد.



مایع ترمز:

جز در مواقع اضطراری و زمان سرویس دوره ای، مایع ترمز رو تعویض نکنید و برای تعویض آن تنها از مایع ترمز تازه با بسته بندی مهر و موم شده استفاده نمایید. در صورت تعویض مایع ترمز، حتما سیستم ترمز موتورسیکلت باید توسط یکی از نمایندگان خدمات پس از فروش سرویس گردد.

توجه:

مایع ترمز می تواند به سطوح پلاستیکی و رنگ شده آسیب بزند. در صورت تماس مایع ترمز با سطوح، سریع سطح را پاک نموده و آن را با آب بشویید. مایع ترمز پیشنهادی برای این محصول DOT3 یا DOT4 می باشد.



کنترل مایع ترمز:

موتورسیکلت خود را در وضعیت قائم روی سطحی صاف و مستحکم قرار دهید.

کنترل نمایید که مخزن مایع ترمز بالاتر از علامت L مشخص شده باشد.

اگر سطح مایع ترمز کم باشد یا لقی دسته ترمز بیشتر از حد مجاز شده باشد، لنت های ترمز را از لحاظ ساییدگی بیش از حد کنترل کنید. اگر لنت های ترمز سالم باشد، احتمال دارد مخزن ترمز نشستی داشته باشد. در اینصورت به یکی از نمایندگان خدمات پس از فروش مراجعه نمایید.



حد پایین

هشدار:

هیچگاه روغن ترمز توصیه شده را با روغن ترمز دیگر و یا چیز دیگری مخلوط نکنید، هم چنین توجه داشته باشید که روغن ترمز کارکرده قابل استفاده مجدد نیست. در صورت استفاده از روغن کار کرده سیستم ترمز شما آسیب خواهد دید.

هشدار:

نوشیدن یا تماس روغن ترمز با چشم و پوست مضر است. در صورت نوشیدن به طور اشتباه، به زور آن را با استفراغ کردن خارج کنید. در صورتی که با پوست بدن یا چشم تماس پیدا کرد، قبل از رفتن به بیمارستان آن را با آب فراوان بشویید.



احتیاط:

سیستم ترمزگیری دیسکی با فشار بالا همراه است، برای حفظ امنیت خود بازدید و سرویس مسیرهای روغن و عملکرد سیستم ترمز را جدی بگیرید و در صورت نیاز به سرویس یا هواگیری آن حتماً به یکی از مراکز خدمات پس از فروش مجاز این شرکت مراجعه فرمایید.

هشدار:

زمانی که دیسک ترمز جلو به حد مشخص شده رسیده (علامت روی دیسک را مشاهده نمایید: $MIN:3mm$) برای جلوگیری از عملکرد نامناسب ترمز، دیسک ترمز باید تعویض شود.

کنترل لنت ترمز:

شرایط لنتهای ترمز را به وسیله ی نشانگر لنت ترمز کنترل نمایید. لنتهای ترمز در صورت سایش بیش از اندازه باید توسط نمایندگان خدمات پس از فروش تعویض گردد.

توجه:

برای تعویض لنت ترمز همواره هر دو قسمت چپ و راست لنت را به صورت همزمان تعویض نمایید.

کنترل لوله تخلیه روغن در هواکش:

۱- ظرف مناسبی را زیر لوله تخلیه روغن در زیر هواکش قرار دهید.

۲- درپوش تخلیه را درآورده تا روغن بطور کامل تخلیه گردد و لوله را مجدد سر جای خود قرار دهید.



کنترل شمع:

مشخصات شمع استاندارد: NGK R

- موتورسیکلت را روی جک وسط قرار دهید.
- چپقی سرشمع را از شمع جدا کرده و با آچار مخصوص شمع را جدا نمایید.
- کنترل نمایید که روی الکتروود یا دهانه ی شمع، دوده رسوب نکرده باشد. اگر مقدار رسوب دوده زیاد است شمع را تعویض نمایید و در غیر اینصورت با یک برس شمع را تمیز نمایید.
- فاصله دهانه شمع را بین ۰,۸ تا ۰,۹ میلی متر تنظیم نمایید.

توجه:

- برای تعویض شمع حتما از شمعی مطابق مشخصات عنوان شده استفاده نمایید. در غیر اینصورت ممکن است انجین آسیب ببیند.



0.8 - 0.9 mm



تعویض فیوز:

فیوز از مدار الکتریکی موتورسیکلت شما محافظت می کند. اگر فیوز سوخته است، سوئیچ اصلی و مدار برق را قطع کنید. فیوز جدید را با آمپر مناسب نصب کنید، مطمئن شوید که فیوز جدید به خوبی در جای خود قرار گرفته است. سوئیچ را باز کنید و بررسی کنید که قطعات الکتریکی به درستی کار می کند.

آمپر مناسب فیوز: ۱۵ آمپر



توجه: جعبه فیوز موتورسیکلت در کنار باتری قرار میگیرد که در داخل آن چهار عدد فیوز قرار گرفته است. ۲ عدد از فیوزها در مدار قرار دارند و ۲ عدد دیگر که یک مقدار بالاتر هستند به عنوان یدک در داخل جعبه فیوز قرار گرفته اند.

هشدار: همواره از فیوز با آمپر تعیین شده برای جایگزینی استفاده نمایید. هرگز از ورقه آلومینیومی و یا سیم مسی برای جایگزین نمودن فیوز سوخته استفاده نکنید. در صورتیکه فیوز جایگزین هم در مدت کوتاهی بسوزد نشانگر وجود اشکال در سیستم الکتریکی است لذا جهت رفع اشکال به نمایندگی مجاز خدمات پس از فروش شرکت مراجعه نمایید.

تعویض لامپ:

کلیه چراغ های موتورسیکلت از نوع LED می باشد در صورت سوختن چراغ ها، برای جایگزینی از نوع مشابه استفاده نمایید. چراغ با وات بالاتر سبب افزایش جریان در سیم کشی شده و ممکن است باعث آسیب دیدن سیم کشی و قطعات برقی شود.



تمیز کردن موتورسیکلت:

- جهت شستشوی قسمت های خارجی موتور از شامپوی مخصوص اتومبیل و اسفنج استفاده کنید.
- جهت پاک کردن انجین از قلم مو و نفت استفاده کنید.
- جهت پاک کردن گرد و غبار داخل چراغ ها و قسمت های شبرنگ از هوای فشرده استفاده کنید. (استفاده از آب و مایع شوینده موجب کدر شدن رفلکتورهای داخلی چراغ می شود).

توجه:

- شستن موتورسیکلت را هنگامی انجام دهید که انجین کاملاً سرد است.
- هرگز نفوذ آب بر روی قطعات برقی صورت نگیرد. زیرا باعث اتصال کوتاه در مدار برق و نهایتاً سوختن قطعات برقی می شود.



سیستم مدیریت موتور:

این موتورسیکلت به سیستم سوخت رسانی انژکتوری تجهیز شده است. در این سیستم با باز شدن سوئیچ، پمپ بنزین سوخت را با فشار بالا به پشت انژکتور منتقل می کند و پس از تجزیه و تحلیل اطلاعات ارسالی از سنسورها در ECU، سیگنال های لازم به عملگرها توسط ECU ارسال و عمل پاشش سوخت و جرقه در انجین صورت می پذیرد.

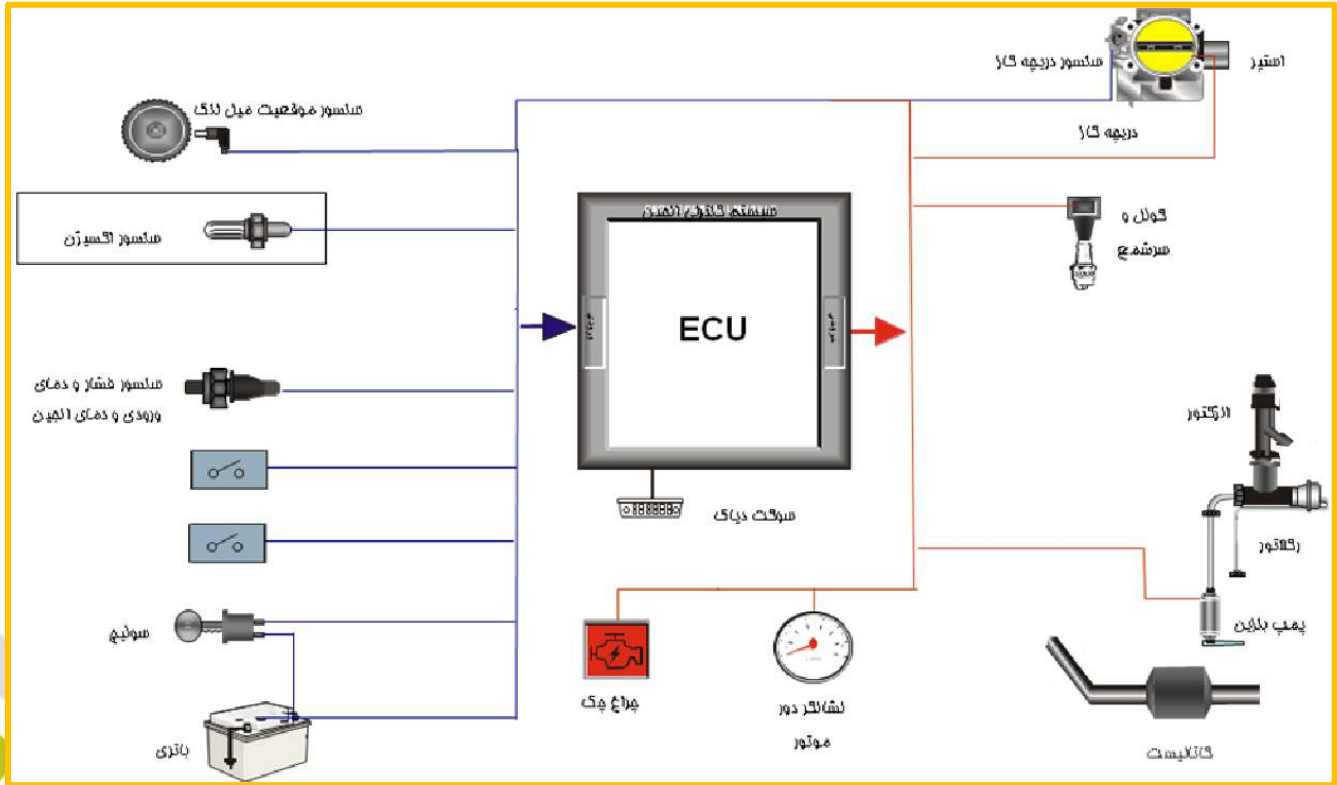
از مزیت های این سیستم نسبت به سیستم کاربراتوری می توان به موارد ذیل اشاره نمود:

- ۱- قابلیت رانندگی بهتر و عملکرد مناسب
- ۲- تعمیر و نگهداری آسان تشخیص عیب توسط خود سیستم
- ۳- کنترل بهتر نسبت هوا به سوخت، قابلیت شتاب بهتر و عکس العمل سریع تر
- ۴- عملکرد مناسب استارت در هوای سرد یا گرم و وفق پیدا کردن در ارتفاع بالا از سطح دریا
- ۵- کاهش آلاینده های خروجی از اگزوز
- ۶- کنترل زمان بندی سوخت
- ۷- مصرف بهینه سوخت

توجه: سیستم مدیریت سوخت انژکتوری یک سیستم خود عیب یاب می باشد که در صورت بروز هر گونه عیوبی در قطعات و مدار سیم کشی چراغ چک انژکتور روشن می شود. در این صورت جهت عیب یابی هر چه سریع تر به یکی از نمایندگان خدمات پس از فروش مراجعه نمایید.



شکل شماتیک سیستم سوخت رسانی انژکتوری:





نگهداری و توقف طولانی مدت:

هنگامی که قصد دارید از موتورسیکلت به مدت طولانی استفاده نکنید، بهتر است موارد زیر را انجام دهید تا از بروز هر گونه صدمه احتمالی به موتورسیکلت جلوگیری شود.

- باک بنزین را کاملاً تخلیه نمایید.
 - موتور را روشن نموده تا تمامی بنزین داخل باک مصرف شود.
 - موتور را کاملاً تمیز و خشک نمایید.
 - شمع را باز کرده و به مقدار ۵ سی سی روغن توصیه شده در همین دفترچه را از محل نصب شمع به داخل سیلندر ریخته سپس چند بار هندل بنزین تا تمام سطح داخل سیلندر روغنکاری شود.
 - باد لاستیک ها را تنظیم نمایید.
 - کابل های کنترل را جدا نموده و روغن کاری نمایید.
 - موتورسیکلت را بر روی یک پالت چوبی و یا سیمانی طوری قرار دهید که چرخ ها از زمین جدا باشند.
 - روی موتورسیکلت را با یک پارچه برزنتی پوشانده تا از نور آفتاب و باران در امان باشد.
 - باتری را جدا نموده و آن را هر ماه شارژ نمایید و در محیط خشک و تاریک نگهداری نمایید.
- توجه:** باتری را در محیط گرم و مرطوب و در در دمای کمتر از صفر درجه سانتی گراد و بالاتر از ۳۰ درجه سانتی گراد نگهداری ننمایید.

سرویس موتورسیکلت پیش از استفاده مجدد:

- برای استفاده مجدد از موتورسیکلت پس از نگهداری طولانی مدت اقدامات زیر را انجام دهید:
- تمامی قطعات آن را کنترل نمایید.
 - باک آن را از بنزین پر نمایید.



- باتری را شارژ نمایید.
- برای نگهداری بالای ۴ ماه روغن انجین را تعویض نمایید.
- ابتدا در محیط های کم ترافیک و با سرعت پایین شروع به رانندگی نمایید.

توجه:

هنگامی که در زمستان موتورسیکلت برای مدت طولانی استفاده نشده است یا برای مدت بیشتر از یک ماه در حالت پارک مانده باشد، نگهداری و تعمیرات قبل از شروع رانندگی برای اطمینان از سالم بودن قطعات الزامی است.

مراجعه به نمایندگی های خدمات پس از فروش مجاز:

در صورتی که موتورسیکلت دچار اشکالات ذیل شده باشد هر چه سریعتر به نمایندگی های مجاز خدمات پس از فروش مراجعه کنید:

۱- وقتی مصرف سوخت موتورسیکلت بالاست.

۲- وقتی چراغ چک انژکتور روشن شده است.

۳- موتورسیکلت استارت خورده ولی روشن نمی شود.

احتیاط:

- ۱- در هنگام رانندگی در سرعت های بالا، سعی کنید با سرعت های مختلف و غیر یکنواخت رانندگی کنید تا از تجمع دوده در انجین و آگزوز جلوگیری شود. این امر سبب افزایش طول عمر کاتالیست می شود.
- ۲- برای جلوگیری از مسدود شدن انژکتور و پمپ سوخت، موتورسیکلت بایستی حداقل یکبار در هر ماه استارت شود.
- ۳- برای بررسی برق سرشمع، ابتدا سوکت انژکتور را قطع نموده و سپس نسبت به بررسی شمع اقدام نمایید. در غیر اینصورت بنزین به داخل آگزوز و کاتالیست نفوذ کرده و به کاتالیست صدمه وارد خواهد شد.
- ۴- وقتی سوئیچ در حال باز (روشن) قرار دارد به هیچ وجه قطعات برقی را تعویض نکنید زیرا ممکن است به قطعه برقی و قطعات مرتبط با آن آسیب برسد.



- ۵- هنگام رانندگی از تجهیزات ایمنی شامل کلاه و دستکش استفاده کنید.
- ۶- در صورت لزوم به ترمزگیری از هر دو ترمز بصورت همزمان استفاده کنید.
- ۷- هرگز وارد خطوط ویژه اتوبوس نشوید.
- ۸- هنگام رانندگی در شب حتما از سالم بودن چراغ های جلو، خطر عقب و راهنماها مطمئن شوید.
- ۹- هنگام رانندگی در هوای بارانی به دلیل کاهش اصطکاک بین تایر و جاده از گاز دادن و یا ترمز گیری ناگهانی اجتناب نمایید و با تایرهای ساییده شده در هوای بارانی رانندگی نکنید.
- ۱۰- هرگز در مسافت های زیاد بطور طولانی مدت رانندگی نکنید.

سرویس های دوره ای:

این برنامه نگهداری و تعمیرات براساس مقدار پیمایش موتورسیکلت است. از این برنامه سرویس های دوره ای به عنوان یک راهنما استفاده نمایید. بهتر است اگر برای مدت طولانی در شرایط آب و هوایی نامناسب با سرعت بالا رانندگی می نمایید، تعداد سرویس های دوره ای را افزایش دهید. بعد از هر بار تعمیر موتورسیکلت یا تصادف، قطعات اصلی و مهم موتورسیکلت (بدنه، تعلیق و قطعات دوار و ...) باید توسط نمایندگی های مجاز این شرکت بازرسی شود. برای حفظ امنیت خود، در صورت شکستگی یا خرابی قطعات آن ها را تعویض نمایید.

توجه:

برای حفظ امنیت و اطمینان بیشتر، هیچگاه خودتان قطعات را اصلاح نکنید. برای تعویض قطعات از قطعات اصلی شرکت و یا قطعاتی با کیفیت مشابه استفاده نمایید در غیر اینصورت عملکرد قطعات تحت تأثیر قرار خواهد گرفت.



جدول نگهداری و تعمیرات دوره ای:

تعمیرات	کنترل سالیانه	کیلومتر						کنترل قبل از رانندگی	موضوع	مسافت
		36000	30000	24000	18000	12000	6000			
	I	I	I	I	I	I	I	I	I	شیلنگ های بنزین
									I	سطح بنزین
	I	I	I	I	I	I	I	I	I	عملکرد دسته گاز
		R			R					هواکش
		C	C	C	C	C	C			شیلنگ بخار روغن کارتر
		R	I	R	I	R	I			شمع
		I	I	I	I	I	I			فیلتر سوپاپ ها
	R	R	R	R	R	R	R	R	I	روغن انجین
		C		C		C				صافی روغن انجین
	I	I	I	I	I	I	I	I		دور آرام انجین
				R		I				تسمه
۲ سال										روغن گیربکس
	I	I	I	I	I	I	I			باتری
۲ سال	I	I	I	I	I	I	I	I	I	مایع ترمز دیسکی
	I	I	I	I	I	I	I	I	I	سائیدگی لنت ترمز
	I	I	I	I	I	I	I	I	I	کنترل سطح روغن ترمز
									I	چراغ ها و بوق
		I		I		I				سائیدگی کفشک های کلاچ
	I	I	I	I	I	I	I		I	چک بغل
	I	I	I	I	I	I	I			سیستم تعلیق
	I	I		I		I		I		پیچ، مهره و بست ها
	I	I	I	I	I	I	I	I		چرخ ها و تایرها
	I	I		I		I				بلبرینگ های فرمان
	I	I		I		I				بوش های فولی کلاچ گریز از مرکز



✎ : سرویس های سطح متوسط: پیشنهاد می شود که این دسته از سرویس ها توسط نمایندگی های مجاز خدمات پس از فروش انجام شود.
✂ : سرویس های ایمنی: این دسته از سرویس ها حتما باید توسط نمایندگان خدمات پس از فروش انجام شود.

I : بازرسی (تمیز کردن، تنظیم نمودن، روغن کاری و یا تعویض در صورت نیاز)

C : تمیز کردن

R : تعویض کردن

توجه: هنگامی که موتورسیکلت در نواحی مرطوب یا پر گرد و غبار مورد استفاده قرار می گیرد، بهتر است که زمان دوره های نگهداری و تعمیرات کوتاه تر گردد.

برنامه روغن و گریس کاری:

دوره بازدید و سرویس براساس	کیلومتر	۶۰۰۰	۱۲۰۰۰
	ماه	۶	۱۲
کابل گاز	روغن کاری	-	-
کابل کیلومترشمار	-	گریس کاری	گریس کاری
دسته ترمز	-	گریس کاری	گریس کاری
دسته گاز	-	گریس کاری	گریس کاری
نشیمگاه چرخنده کیلومترشمار و بلبرینگ چرخ	-	گریس کاری	گریس کاری
بوش های فولی کلاچ گریز از مرکز	گریس کاری	گریس کاری	گریس کاری
بلبرینگ فرمان	گریس کاری هر دو سال یا هر ۱۲۰۰۰ کیلومتر		



مشتری گرامی

شرکت نیرومحرکه مایل به دریافت هر چه سریعتر نظرات شما در خصوص کیفیت محصولات و رفع هر چه سریعتر عیوب احتمالی می باشد. لطفا در صورت مشاهده عیوب در موتورسیکلت خریداری شده ضمن مراجعه به نمایندگی های مجاز، معایب مشاهده شده را از طریق پیامک به شماره ۲۰۰۲۰۵۵۰ و یا شماره تلفن های ۱۴-۸۸۷۴۰۰۱۱ اعلام نموده تا با همکاری و مساعدت شما مشتری گرامی، پیگیریهای لازم جهت رفع نقص احتمالی و همچنین رفع عیوب در تولیدات آتی به عمل آید. همچنان شایان ذکر است در صورت عدم همکاری نمایندگی خدمات پس از فروش و یا تخلفات احتمالی از این ناحیه، لازم است مراتب شکایت خود را جهت پیگیری و رسیدگی های لازم به شرکت اعلام نمایید.

کد عیب	ایرادات بدنه	کد عیب	ایرادات بدنه	کد عیب	ایرادات انجین
۱	نشستی بنزین از جداره باک	۱۹	مشکل کاسه چراغ عقب	۴۱	روغن سوزی
۲	نشستی بنزین از درب باک	۲۰	چرخش دسته های لاستیکی فرمان	۴۲	عدم عملکرد مناسب هندل
۳	نشستی بنزین از محل شناور بنزین	۲۱	نشستی روغن از کمک عقب	۴۳	ایرادات برقی
۴	نشستی بنزین از پمپ بنزین	۲۲	نشستی روغن از کمک جلو	۵۱	عدم عملکرد روشنایی جلو
۵	لقی فرمان	۲۳	صدای لنت ترمز	۵۲	عدم عملکرد چراغ خطر عقب
۶	ایجاد صدای غیر عادی از اگزوز	۲۴	عدم عملکرد مناسب باک	۵۳	عدم عملکرد راهنماها
۷	عدم عملکرد مناسب ترمز جلو	۲۵	کد عیب	۵۴	عدم عملکرد مناسب باتری
۸	عدم عملکرد مناسب ترمز عقب	۳۱	نشستی روغن از زیر انجین	۵۵	عدم عملکرد مناسب اتوماتیک راهنما
۹	عدم عملکرد مناسب کمک جلو	۳۲	نشستی روغن از سیلندر و سر سیلندر	۵۶	عدم عملکرد پمپ بنزین
۱۰	عدم عملکرد مناسب کمک عقب	۳۳	صدای نامناسب انجین	۵۷	عدم عملکرد مناسب شمع
۱۱	کیفیت نامناسب رنگ باک	۳۴	مصرف بیش از حد سوخت	۵۸	عدم عملکرد مناسب استپ ترمز جلو و عقب
۱۲	کیفیت نامناسب رنگ بدنه	۳۵	شتاب نامناسب	۵۹	عدم عملکرد مجموعه بوبین
۱۳	عدم عملکرد مناسب کیلومتر شمار	۳۶	قدرت نامناسب	۶۰	روشن شدن چراغ چک انژکتور
۱۴	عدم عملکرد مناسب دور موتور	۳۷	ریپ زدن	۶۱	اتصال کوتاه درخت سیم (برق زدنی)
۱۵	لقی وعدم تعادل چک بغل	۳۸	عدم عملکرد سیستم سوخت رسانی (انژکتور)	۶۲	عدم عملکرد قلوه ای چپ یا راست
۱۶	لقی وعدم تعادل چک وسط	۳۹	سخت روشن شدن موتورسیکلت	۶۳	عدم عملکرد استارت
۱۷	مشکل کاسه چراغ جلو	۴۰		۵۱	عدم عملکرد روشنایی جلو
۱۸	عدم همکاری نماینده				